



## Inwestujemy w drogi, szkoły i szpital







## Powiat Pleszewski. Trzecie narodziny

Powiat Pleszewski został utworzony jeszcze w czasach pruskich (Krei Pleschen) w 1817 roku. Został zlikwidowany w okresie II RP w 1932 roku. Mimo zabiegów władz Pleszewa do wybuchu II wojny światowej nie udało się odtworzyć powiatu pleszewskiego. Ponownie powstał dopiero w 1956 roku. Funkcjonował do 1975 r., kiedy władze PRL całkowicie zniosły powiatowy szczebel administracji, a obszar powiatu pleszewskiego włączono do nowo utworzonego województwa kaliskiego.

Na fali przemian demokratycznych w Polsce w latach 90-tych XX w. odżyły tendencje do decentralizacji władzy państwowej. Rozpoczęła się debata o konieczności zmian w podziale administracyjnym kraju. Trwały długie spory dotyczące m.in. liczby i granic nowych powiatów i województw. Reformę administracyjną przeprowadził rząd **Jerzego Buzka**, a autorem jej koncepcji był pełnomocnik rządu ds. reform ustrojowych państwa prof. **Michał Kulesza**.

Za utworzeniem Powiatu Pleszewskiego lobbował Związek Gmin Ziemi Pleszewskiej. Duże zasługi w sprawie przywrócenia powiatu oddała pleszewianka **Hanna Suchocka**, Premier Rządu RP 1992-93 i Minister Sprawiedliwości 1997-2001. W maju 1994 r. Pleszew został umieszczony na rządowej mapie powiatów. W 1996 roku ówczesny przewodniczący Rady Miejskiej w Pleszewie **Jarosław Szczotkiewicz** napisał rozprawę naukową w PAN w Warszawie pt. „Dlaczego Pleszew powiatem być powinien”, która była cennym argumentem w staraniach o powiat.

24.VII.1998 r. Sejm RP przyjął ustawę o wprowadzeniu zasadniczego trójstopniowego podziału terytorialnego państwa (gminy, powiaty i województwa), a Rada Ministrów wydała rozporządzenie z dnia 7.VIII.1998 r.

o utworzeniu powiatów. Wśród ponad trzystu nowych powiatów znalazł się także Powiat Pleszewski o kształcie i strukturze administracyjnej zbliżonej do tej z lat 1956-75 roku.

11.X.1998 r. odbyły się wybory samorządowe do rad gmin i po raz pierwszy do rad powiatów i sejmików wojewódzkich. Inauguracyjna sesja Rady Powiatu w Pleszewie odbyła się 9.XI.1998 roku. Pierwszym Starostą Pleszewskim został **Edward Kubisz**, dotychczasowy kierownik Urzędu Rejonowego. 23.XI.1998 r. na Zamku Królewskim w Warszawie starosta odebrał oficjalny „Akt ustanowienia Powiatu Pleszewskiego”. Data formalnego powstania powiatu to dzień 1 stycznia 1999 roku.

Starostwo Powiatowe w Pleszewie funkcjonowało początkowo w obiektach dotychczasowego urzędu rejonowego (dawna weterynaria, ul. Poznańska) i w dawnym domu sieroty przy ul. Podgórznej. W 2002 r. oddano do użytku nowy gmach starostwa przy ul. Poznańskiej 79.

Siedzibą władz powiatowych jest Pleszew. Terytorium powiatu ma 711,91 km<sup>2</sup>. W skład powiatu wchodzi: Miasto i Gmina Pleszew oraz gminy Chocz, Czermin, Dobrzyca, Gizałki i Gołuchów. Prawa miejskie uzyskały miejscowości Dobrzyca (w 2014) i Chocz (2015).

Przez 25 lat było 6 kadencji samorządu powiatowego. Starostami byli kolejno: Edward Kubisz (1999 - 2002), **Michał Karalus** z PSL w II, III i IV kadencji (2002 - 2014) i **Maciej Wasielewski** z PSL w V i IV kadencji (2014-2024). Funkcje przewodniczących rady pełnili: **Włodzimierz Lehmann** (1998 - 99), **Bogdan Skitek** (1999 - 2006), **Mirosław Kuberka** w III, IV i V kadencji (2006 - 2018) i **Marian Adamek** (2018 - 2024).



Akt założycielski Powiatu Pleszewskiego z 1989 r.



Edward Kubisz - pierwszy starosta reaktywowanego Powiatu Pleszewskiego



Rada Powiatu w Pleszewie I kadencji (1998 - 2002)



# Mija VI kadencja

Dobiega końca VI kadencja samorządów powiatowych (2018-2024). W związku z pandemią kadencja organów samorządu terytorialnego została przedłużona i trwała ponad 5 lat.

W tej kadencji Rada Powiatu w Pleszewie obradowała na 43 sesjach i podjęła 316 uchwał. Radni złożyli 80 interpelacji. W marcu 2022 r. rada przyjęła ważne stanowisko, potępiające rosyjską agresję na Ukrainę.

Rada liczyła 19 radnych. Istniały cztery kluby: PSL i Towarzystwo Miłośników Pleszewa (które utworzyły koalicję rządzącą) oraz pozostałe klub „Razem dla Ziemi Pleszewskiej” i „Wspólna Przyszłość” oraz klub PiS.

Przewodniczącym Rady Powiatu w Pleszewie VI kad. był **Marian Adamek** (TMP), a zastępcami **Wojciech Maniak** (PSL) i **Piotr Kopczyński** (RdZP). Po śmierci P. Kopczyńskiego w czerwcu 2023 r. jego miejsce w radzie zajął **Fabian Reśliński** (RdZP), a na wiceprzewodniczącego powołano **Mirosława Kuberkę** (RdZP). Urząd starosty pełnił **Maciej Wasielewski** (PSL), a wicestarostą był **Damian Szwedziak** (TMP). W Zarządzie Powiatu zasiadali: **Marek Szewczyk** (PSL), **Radomir Zdunek** (PSL) i **Leopold Lis** (TMP).

(tw)



Rada Powiatu VI kadencji w Pleszewie (XII.2023 r.)

I rząd (siedzą od lewej): Radomir Zdunek, Leopold Lis, Wojciech Maniak, Marian Adamek, Mirosław Kuberka, Maciej Wasielewski, Damian Szwedziak.

II rząd (stoją od lewej): Andrzej Biesiada, Mateusz Bukowski, Fabian Reśliński, Michał Kaczmarek, Zbigniew Rodek, Zbigniew Duszczyk, Renata Reszel, Jolanta Pankowiak, Wojciech Barszczewski, Andrzej Madaliński, Przemysław Kuzuś, Marek Szewczyk Krystian Klak, Mirosław Maruszewski.

## XV Święto POWIATU PLESZEWSKIEGO

ŚWIĘTO POWIATU PLESZEWSKIEGO przypada 6 stycznia w ŚWIĘTO TRZECH KRÓLI i odwołuje się do tradycji POWSTANIA WIELKOPOLSKIEGO. 105 lat temu - w styczniu 1919 r. - ogłoszono w Pleszewie niepodległość i powołanie polskiej administracji.

W rocznicę historycznych wydarzeń w kościele pw. Matki Boskiej Częstochowskiej w Pleszewie odprawiona została msza święta z intencji powiatu. Uczestnicy nabożeństwa modlili się za ojców pleszewskiej niepodległości ks. Niesiołowski i por. Bocińskiego oraz przedwojennych starostów. Po mszy odbył się Orszak Trzech Króli na pleszewski rynek.

(tw)



Na cmentarzu przy kościele p.w. Św. Floriana w Pleszewie delegacja władz powiatu złożyła kwiaty na grobie dr. Władysława Wieczorka, starosty z lat 1927-29.

## Powiat po 25 latach. Wystawa w muzeum

Muzeum Regionalne w Pleszewie było gospodarzem dwóch wystaw jubileuszowych pt. „25-lecie odrodzenia Powiatu Pleszewskiego” i „740-lecie miasta Pleszewa”. Otwarcie wystawy we wrześniu 2023 r. było okazją do niecodziennego spotkania trzech starostów pleszewskich: **Edwarda Kubisza** z I kadencji, **Michała Karalusa** z II, III i IV kadencji oraz **Maciej Wasielewski** z V i VI kadencji. Wśród gości byli znani działacze, samorządowcy i politycy. Spotkanie było okazją do wspomnień i refleksji z przeszłości samorządów.

(tw)







# Kończymy kadencję z sukcesami...

## Wywiad ze Starostą Pleszewskim Maciejem Wasielewskim

### ■ Jak pan ocenia mijającą VI kadencję?

To była bardzo pracowita, ale dobra kadencja dla powiatu pleszewskiego. Udało nam się zrealizować kluczowe inwestycje z zakresu drogownictwa, w szpitalu i w naszych szkołach. Z tego jestem najbardziej zadowolony.

### ■ Zaczniemy od dróg. Jakie były najważniejsze inwestycje?

Stan dróg, rozwój komunikacji i transportu są istotne dla samorządu. Drogi stanowią „krwiociąg” powiatu. W VI kadencji dokonaliśmy modernizacji aż 56 km dróg powiatowych za ponad 74 mln zł. To był duży wysiłek inwestycyjny. Kluczem do sukcesu były dotacje z programów rządowych, regionalnych i unijnych. Największą inwestycją ubiegłego roku była przebudowa ul. Armii Poznań w Pleszewie w ramach Polskiego Ładu wraz z budową nowego ronda. W 2023 wyremontowaliśmy też siedem dróg na terenach po-PGR-owskie z Polskiego Ładu. Dzięki wsparciu Lasów Państwowych przeprowadziliśmy remonty dróg Taczanów II - Karmin i Zawidowice - Rokutów. W ostatnich latach przebudowaliśmy sporo dróg np. Pleszew - Zielona Łąka, Dobrzyca - Polskie Olędry czy Krzywosądów - Kuchary.

### ■ A jakie zadania drogowe macie w planach?

W tym roku przebudujemy drogę Pleszew - Chocz. Musimy poszerzyć odcinek od Prokopowa do Broniszewic, aby poprawić standardy dla ruchu ciężarowego. Przetarg jest już rozstrzygnięty. Koszt to 7 mln zł. Ubiegamy się też o dofinansowanie z Rządowego Funduszu Rozwoju Dróg na przebudowę drogi Galew - Dobrzyca. To ogromna inwestycja, która ma kosztować prawie 19 milionów zł. A z nadleśnictwem Taczanów planujemy remont drogi Zawidowice - Grodzisko.

### ■ Szpital powiatowy cały czas się modernizuje. Co udało się zrealizować?

Pleszewskie Centrum Medyczne to jeden z najlepszych szpitali w Polsce. Ale musimy nieustannie o niego dbać i inwestować, aby utrzymać się w czołówce. Wybudowaliśmy nowy blok dla OIOM-u i oddziału ginekologiczno-położniczego. Przeprowadziliśmy kompleksową termomodernizację szpitala. Wymieniliśmy stację energetyczną. Modernizujemy bazę szpitalną i kupujemy aparaturę diagnostyczną, aby pacjenci byli profesjonalnie i dobrze leczeni. Wyposażyliśmy szpital w nowoczesny angiograf, rezonans magnetyczny, cyfrowe aparaty RTG. Stawiamy na rozwój i wysoką jakość świadczeń. Szpital jest naszą dumą. PCM ma wysokie kontrakty i jest świetnie zarządzany. Mamy plany inwestycyjne i jasną wizję rozwoju PCM.

### ■ Od stycznia tego roku funkcjonuje nowa komunikacja publiczna...

Z samorządem miejskim powołałmy PPL



- Pleszewskie Przewozy Lokalne. Musimy zapewnić sprawną komunikację publiczną mieszkańcom. Ludzie muszą dojechać do pracy, uczniowie do szkół, a seniorzy do lekarza w mieście. Powiat organizuje połączenia autobusowe do gminy Gołuchów, a Pleszew linie do Dobrzycy. To dopiero początek. Mamy nadzieję, że wkrótce do naszego systemu komunikacji przyłączą się pozostałe gminy Czermin, Chocz i Gizałki, aby siecią PPL objąć zasięgiem cały powiat.

### ■ Szkoły powiatowe przechodzą obecnie modernizację. Ile to kosztuje?

Prawie 20 mln zł, w tym 9,5 z Polskiego Ładu, wydamy na modernizację infrastruktury edukacji zawodowej w Zespole Szkół Technicznych, Zespole Szkół Usługowych i Centrum Kształcenia Zawodowego. Nie wiem, czy jest jakiś inny powiat, który w ostatnich latach zainwestował w bazę szkolnictwa zawodowego tak duże pieniądze, jak my. Te zadania dobiegają końca. Wkrótce zobaczymy efekty. Największe zmiany przeszło technikum na Zielonej w Pleszewie.

### ■ Zapowiedział pan modernizację Zespołu Placówek Specjalnych

To zadanie szczególnie leży mi na sercu. Szkoła specjalna powstała w 2000 roku w byłym internacie szkolnym przy ul. Osiedlowej. Ten obiekt nigdy nie był do tego przystosowany. Początkowo było tam 30 dzieci, ale teraz korzysta z niej już 200 osób. Od wielu lat mówiło się o potrzebie remontu placówki. Zdecydowaliśmy się na przebudowę ZPS. Część starego obiektu będzie wyburzona, aby postawić nowy 3-piętrowy budynek. Mamy zabezpieczone 22 mln z dwóch edycji Polskiego Ładu. Podpisaliśmy umowę na sporządzenie

dokumentacji projektowo-budowlanej. To będzie najważniejsza budowa powiatu na lata 2024-26. Powstanie piękna, nowoczesna i funkcjonalna siedziba szkoły specjalnej. Dzieci niepełnosprawne zasługują na to, aby mieć dobre warunki pobytu, nauki i rehabilitacji.

### ■ Jak ocenia pan współpracę w samorządzie!

Porozumienie polityczne w Radzie Powiatu układało się wzorowo. Radni w zdecydowanej większości popierali projekty i propozycje zarządu powiatu. Dzięki temu mogliśmy realizować budżet i prowadzić ambitną politykę inwestycyjną. Chcę także podziękować burmistrzom i wójtom za dobrą współpracę, wsparcie finansowe dla szpitala i na projekty drogowe.

### ■ A były jakieś problemy w pracy samorządu w tej kadencji?

Najtrudniejszym doświadczeniem dla powiatu i mieszkańców czas epidemii coronawirusa. W całym kraju zapanowała panika. Pamiętam pierwsze zachorowanie w naszym DPS-ie. Musieliśmy zamknąć oddział. Pielęgniarki, które przyszły na swoją zmianę, zostały odizolowane w pracy na kilka tygodni. Pamiętam przyjazd po pacjentów karetami wojskowych w eskorcie policji.

W pleszewskim szpitalu uruchomiliśmy pierwszy w Wielkopolsce oddział covidowy. To była trudna decyzja, ale trzeba było pomóc chorym. Wspólnie z gminami i sponsorami kupiliśmy sześć respiratorów dla naszego szpitala. Starostwo pracowało na dwie zmiany do godz. 22.00. Regularnie ozonowaliśmy biura. Pisma były składane przez klientów do specjalnej skrzynki podawczej. Mimo epidemii musieliśmy realizować swoje zadania: rejestrację pojazdów, wydawanie pozwoleń na budowę itd. Ale na szczęście, epidemia już za nami.

# Stawiamy na inwestycje drogowe!

Infrastruktura drogowa ciągle pozostaje jednym z priorytetów inwestycyjnych Powiatu Pleszewskiego. W latach 2019-2023 samorząd powiatowy zmodernizował aż 55,9 km dróg, wybudował 14.353 metrów bieżących chodników i 10.616 m.b. ścieżek rowerowych. Wydatki na zadania drogowe sięgnęły niebagatelnej kwoty **75 mln zł**.

Wśród najważniejszych inwestycji w dziedzinie drogownictwa, realizowanych w ostatnich latach przez Powiat Pleszewski warto wymienić:

## 2023

Przebudowa ul. **ARMII POZNAŃ** w Pleszewie wraz z budową ronda na skrzyżowaniu z ul. **70 PUŁKU PIECHOTY**, ul. **LIPOWĄ** i ul. **MALIŃSKA**, ścieżka rowerowa / wartość **7 mln zł**, finansowanie: POLSKI ŁAD 5 mln zł, budżet Powiatu Pleszewskiego 700 tys. zł, wkład finansowy MiG Pleszew 1,3 mln zł



Przebudowa sieci dróg powiatowych na obszarach po-PGR-owskich / wartość zadań **4,46 mln zł**, w tym dofinansowanie Polski Ład 3,5 mln zł / 7 odcinków dróg:

- 4313P ORLINA DUŻA (gm. Gizałki) 1 km
- 4311P CZERMIN - STRZYDZEW (gm. Czermin) 1 km
- 4320P CHOCZ - OLESIEC NOWY (gm. Chocz) 1 km
- 4335P KOWALEW / ul. Dworcowa (gm. Pleszew) 1,4 km (na zdjęciu)
- 4323P KARMIN - CZARNUSZKA (gm. Dobrzyca) 1 km
- 4321P IZBICZNO (gm. Dobrzyca) 0,9 km
- 4327P POPÓWEK (gm. Gołuchów) 1 km

Remont drogi powiatowej **4340P ZAWIDOWICE - ROKUTÓW** 4,3 km / koszt **3,14 mln zł**, w tym: Powiat Pleszewski 1,1 mln zł, MiG Pleszew 475 tys. zł, Lasy Państwowe 1,56 mln zł.



## 2022-2023

Remont drogi powiatowej **4326P TACZANÓW DRUGI - KARMIN** (I etap 2022, II etap 2023) łącznie 4 km / **3,4 mln zł**, w tym: Powiat Pleszewski 352 tys. zł, MiG Pleszew 101 tys. zł, Gm. Dobrzyca 60 tys. zł, Lasy Państwowe 2,9 mln zł



## 2022

Przebudowa drogi powiatowej **4343P PLESZEW - ZIELONA ŁĄKA** (ul. Piaskowa) dł. 1 km / **3,57 mln zł**, w tym: Powiat Pleszewski 2,1 mln zł, MiG Pleszew 1,46 mln zł.



Przebudowa drogi powiatowej **5145P DOBRZYCA - POLSKIE OLEDRY** dł. 1 km / koszt **3,17 mln zł**, finansowanie: Rządowy Fundusz Rozwoju Dróg 2,51 mln zł, Powiat Pleszewski 402 tys. zł, Gmina Dobrzyca 256 tys. zł.



## 2020

Przebudowa drogi **4336P w SU-CHORZEWIE**, dł. 1 km, koszt **700 tys. zł**, finansowanie: Powiat Pleszewski 350 tys. zł, MiG Pleszew 350 tys. zł.



## 2019

Przebudowa drogi **4329P PLESZEW - KOWALEW** (ul. 70 Pułku Piechoty w granicach Pleszewa i ul. Romana Dmowskiego w Kowalewie) dł. 2,255 km / koszt **5,2 mln zł**, finansowanie: Powiat Pleszewski 1,8 mln zł, Fundusz Dróg Samorządowych 2,5 mln zł, MiG Pleszew 900 tys. zł.



## 2019 - 2020

Droga **Krzywosądów - Kuchary**, koszt **9 mln zł**, dotacja 50% z Funduszu Dróg Samorządowych, dł. 8 km, ścieżka rowerowa 7,1 km (1,1 km w ramach tej inwestycji drogowej + 6 km w ramach programu „Aglomeracja Kalisko-Ostrowska przyjazna rowerzystom” z lat 2018-19 za 5,4 mln zł, w tym 3 mln zł z WRPO).







# Jak szkoły zmieni

W szkołach powiatowych realizowany jest wielki program modernizacyjny „Poprawa jakości infrastruktury Ład (9,4 mln zł) i budżetu Powiatu Pleszewskiego. Obejmuje on modernizacje Zespołu Szkół Technicznych

## Modernizacja ZESPOŁU SZKÓŁ TECHNICZNYCH w Pleszewie i zagospodarowanie terenu szkoły - cena 7,4 mln zł.

Zakres: termomodernizacja dachów, malowanie zewnętrzne w kolorystyce zieleń / szary, elewacja frontowa z blachy powlekanej na konstrukcji stalowej, termomodernizacja sali sportowej, siłownia zewnętrzna, boisko do siatkówki plażowej, parkingi, kanalizacja deszczowa, rozbudowa systemów monitoringu i alarmów, „zielona energia” (rozbudowa systemu fotowoltaiki, pompy ciepła, wykorzystanie wód deszczowych), nowe ogrodzenie, rogatka wjazdowa, tereny zielone.

Jest to kontynuacja szerokiego programu modernizacji pleszewskiego technikum. W latach 2021-22 r. Powiat Pleszewski zrealizował już projekt „Modernizacji i doposażenia ZST w Pleszewie” o wartości 5,35 mln zł w ramach WRPO 2014-2020, obejmujący remont wewnątrz budynku głównego, kompleksową wymianę instalacji, zakup nowego sprzętu dydaktycznego i całościową wymianę mebli szkolnych.



## Modernizacja ZESPOŁU SZKÓŁ USŁUGOWO-GOSPODARCZYCH w Pleszewie i zagospodarowanie terenu - cena 3,5 mln zł

Zakres: remont sali gimnastycznej, malowanie elewacji, montaż wentylacji mechanicznej, monitoring i oświetlenie zewn., instalacja fotowoltaiczna, siłownia zewn., rozdział kanalizacji san. i deszcz., zagospodarowanie terenu, miejsca postojowe, zieleń.



## Rozbudowa CENTRUM KSZTAŁCENIA ZAWODOWEGO w Pleszewie, doposażenie, zagospodarowanie terenu - koszt 8,0 mln zł.

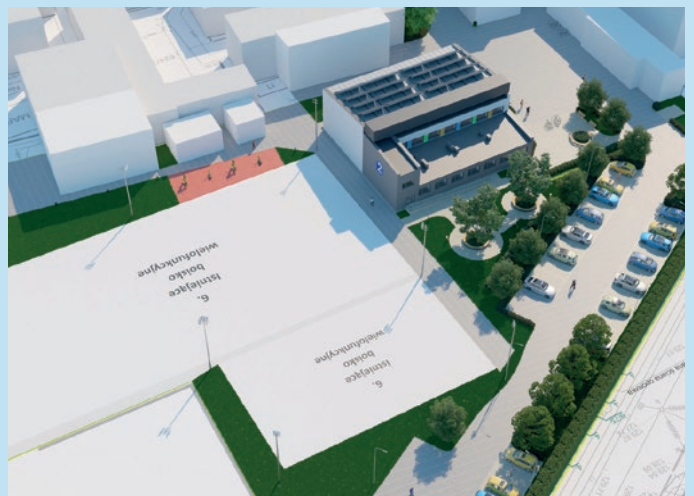
Zakres: rozbudowa budynku dydaktycznego, nadbudowa pietra budynku Stacji Kontroli Pojazdów, nowa linia diagnostyczna dla pojazdów < 3,5 t, termomodernizacja, remonty pracowni, zakup pionowego centrum obróbkowego CNC, panele fotowoltaiczne, budowa magazynu, parkingi, ogrodzenie.





# ...ają swoje oblicze!

...ktury edukacji zawodowej” o łącznej wartości aż **19 mln zł**, finansowany z Rządowego Funduszu Polski  
...znych, Zespołu Szkół Usługowo-Gospodarczych oraz Centrum Kształcenia Zawodowego w Pleszewie.







# Rewolucja na OSIEDLOWEJ 1

- Część zburzymy, aby wznieść nową szkołę specjalną - tłumaczy Starosta Pleszewski Maciej Wasielewski. Jeszcze w tym roku rozpocznie się modernizacja Zespołu Placówek Specjalnych przy ul. Osiedlowej 1 w Pleszewie. Będzie to największa i najdroższa inwestycja oświatowa w historii Powiatu Pleszewskiego i najważniejsze wyzwanie władz VII kadencji samorządu. Koszt wyniesie **26,4 mln zł**. Budowa potrwa 2 lata.

O potrzebie modernizacji lub budowie nowej siedziby dla szkoły specjalnej mówiło się od lat. Gdy szkoła powstawała, uczęszczało do niej niespełna 20 dzieci, a dziś jest ich już 200. Budynek nie spełnia warunków dostępności dla osób niepełnosprawnych. Powstał jeszcze w czasach PRL jako internat szkolny dla uczniów pobliskiego technikum. Stąd decyzją władz powiatu o rozbudowie i modernizacji infrastruktury szkolnej przy ul. Osiedlowej 1; Zespołu Szkół Specjalnych, Domu Dziecka i Pogotowia Opiekuńczego.

Zakres inwestycji: przebudowa i remont lewej części ZPS, przeniesienie kuchni, likwidacja barier architektonicznych, budowa stołówki, wyburzenie prawego skrzydła budynku od ul. Osiedlowej, starego łącznika, świetlicy i garażu, budowa nowego budynku 3-kondygnacyjnego w skrzydle ul. Osiedlowej i ul. Zielonej, 2 windy, przestronne sale lekcyjne, gabinety specjalistów, toalety dla osób niepełnosprawnych, kompleksowe wyposażenie i nowe meble, nowy przeszklony łącznik, plac zabaw, siłownia zewnętrzna z ławkami i zielenią, przyszkolna hala sportowa, boisko tartanowe 12x16 m na dachu otoczone ścianami i piłkochwytnymi o wys. 6 m, oświetlenie, wjazd dla busów dowożących dzieci do szkoły od strony ul. Zielonej, parking, utwardzenie terenu i zieleni. Obecna powierzchnia użytkowa jednostek ZPS, DD i PO wynosi 3.567 m<sup>2</sup>. Po modernizacji zwiększy się do 5.309 m<sup>2</sup>.

Koszt inwestycji szacowany jest na astronomiczną wręcz kwotę 26,4 mln zł. Samorząd powiatowy pozyskał na ten cel dotację 4 mln zł i 18 mln zł z dwóch edycji Rządowego Funduszu Polski Ład.

Dokumentację projektowo-kosztorysową opracowuje Biuro Usług Projektowych „Consolis” Tomasz Michalczyk z Grodziska.



Prezentacja projektu. Starosta **Maciej Wasielewski** i dyrektorka Zespołu Placówek Specjalnych w Pleszewie **Elżbieta Kwiatek**







68,5 mln zł - to wartość wszystkich inwestycji w PCM w latach 2019 - 2023



Wizytacja Starosty Pleszewskiego **Macieja Wasielewskiego** i prezesa PCM **Błażeja Górczyńskiego** na budowie nowego bloku operacyjnego

# Miliony inwestujemy w szpital!

W 2024 roku spółka PLESZEWSKIE CENTRUM MEDYCZNE przeznaczy aż **30,3 mln zł** środków własnych na kontynuację rozbudowy szpitala, modernizację oddziałów, remonty infrastruktury technicznej i nowoczesny sprzęt medyczny.

Najważniejsza jest rozbudowa szpitala. Kończy się I etap budowy nowego bloku operacyjnego, przeznaczonego na Oddział Anestezjologii i Intensywnej Terapii oraz Oddział Ginekologii i Położnictwa. Budowa będzie kosztować 14 mln zł (5 mln zł z Rządowego Funduszu Inwestycji Lokalnych, powiat 1 mln zł, MiG Pleszew 1 mln zł, gminy po 50-100.000 zł / PCM dokłada 6,1 mln zł środków własnych).

Ruszyły prace ziemne pod zabudowę dziedzińca między blokami B, C, D - BO, gdzie powstanie nowa rejestracja z poczekalnią, a w przyziemiu zaplecze i szatnie dla personelu. Szpital wyda na to 10,8 mln zł. Trwa remont stołówki szpitalnej i kuchni za 578.000 zł (dotacja 173.220 zł z PFRON).

PCM chce wyłożyć kolejne 6,1 mln zł na rozbudowę łącznika bud. A, A1 i E w celu powiększenia powierzchni Oddziału Hematologii, przebudowy Oddziału Rehabilitacji i części administracyjnej. 1,32 mln zł ma kosztować nowy system wentylacji

sal zabiegowych w bud. A. Planuje się zagospodarowanie terenów zielonych przy szpitalu za cenę 200.000 zł. W tym roku będą realizowane także remonty hydroforni, sprężarkowni i dachów za 1 mln zł.

Plany inwestycyjne PCM-u są o wiele szersze, ale warunkiem jest pozyskanie funduszy zewnętrznych. Spółka planuje m.in.: budowę nowego budynku POZ, rozbudowę SOR i Diagnostyki Obrazowej, modernizację Centralną Sterylizatorni i Poradni Endoskopowej, zwiększeniu mocy instalacji fotowoltaicznej i przebudowę parkingu.

Ogromne środki PCM inwestuje w nowoczesną aparaturę medyczną i wyposażenie. W tym roku z Funduszu Medycznego chce kupić: tomograf za 4,65 mln zł, dwa aparaty USG (965.000 zł), nowy ambulans (600.000 zł), dwa stoły operacyjne (420.000 zł). Z własnych środków spółka planuje zakup mebli szpitalnych, całego wyposażenie kuchni i stołówki oraz aparaturę medyczną o wartości 3,1 mln zł.



Ultranowoczesny angiograf cyfrowy Artis Q dla Zakładu Radiologii Zabiegowej kosztował 4,5 mln zł (WRPO 2014-20).



Nowy rezonans magnetyczny szpital zakupił w 2022 r. za 7,5 mln zł z Funduszu Przeciwdziałania COVID-19

## TRAFO-stacja i termoizolacja za 6 mln zł

W 2022 roku Powiat Pleszewski przeprowadził modernizację infrastruktury elektroenergetycznej i poprawił efektywność energetyczną w PCM. Powstała nowa stacja transformatorowa, która zmniejszyła ryzyko awarii energetycznych. Dotychczasowe transformatory i rozdzielnie pochodziły jeszcze z lat 80-tych XX wieku. Przeprowadzono także kompleksową termomodernizację budynków (ocieplenie ścian i dachów, wymiana 584 okien i 19 drzwi). Termoizolacja ograniczyła zużycie energii cieplnej w szpitalu. Inwestycje kosztowały w sumie **6,4 mln zł**, w tym **5 mln zł** pochodziło z Polskiego Ładu, a **1,4 mln zł** z budżetu powiatu. Dodatkowo PCM wykonał malowanie elewacji budynków szpitalnych o łącznej pow. 9.055 m<sup>2</sup>, co kosztowało **1,3 mln zł**.







# Dom Pomocy Społecznej



Oddział Domu Pomocy Społecznej w Pleszewie przy ul. Malińskiej 9 po remoncie w 2021 roku. Koszt 467.091 zł (365.125 zł z dotacji Wojewody Wielkopolskiego i 101.966 zł z budżetu Powiatu Pleszewskiego).



Zabytkowy pałac Domu Pomocy Społecznej w Fabianowie czeka remont dachu. Koszt zadania 650.000 zł (w tym 600.000 zł w Rządowego Programu Odbudowy Zabytków w 2025 r.). Wykonana będzie rewitalizacja otoczenia pałacu za 440.000 zł (w tym 400.000 zł w RPOZ w 2025 r.).



Budynek „B” Domu Pomocy Społecznej przy ul. Podgórznej 2 w Pleszewie był remontowany w 2021 zewnątrz za cenę 705.190 zł (docieplenie, elewacja, dach). Obiekt jest wpisany do gminnej ewidencji zabytków pod nr 572. Pochodzi z około 1854 roku. Powiat Pleszewski pozyskał z Rządowego Funduszu Polski Ład 3.500.000 zł na wykonanie kompleksowej modernizacji wewnątrz obiektu w 2025 roku (ściany, sufity i posadzki, montaż windy, zaplecze kuchenne, pomieszczenia sanitarne, centralne ogrzewanie, instalacje). Było to maksymalne dofinansowanie na renowację obiektów zabytkowych. Tak wysokie dofinansowanie uzyskały w Wielkopolsce jedynie liceum w Kępnie, kościół w Łądzie i właśnie DPS Pleszew.



POWIAT PLESZEWSKI

PRZEDSIĘWZIĘCIE

PN. „Rozbudowa instalacji fotowoltaicznej w Domu Pomocy Społecznej w Pleszewie”

DOFINANSOWANO ZE ŚRODKÓW  
WOJEWÓDZKIEGO FUNDUSZU OCHRONY ŚRODOWISKA  
I GOSPODARKI WODNEJ W POZNANIU

WFOŚiGW  
POZNAŃ

Powiat Pleszewski rozbudował instalację fotowoltaiczną w Domu Pomocy Społecznej w Pleszewie / oddział w Fabianowie do mocy znamionowej prawie 50 kWp. Obecnie wytwarzana energia zaspokaja ok. 40% zapotrzebowania jednostki. Koszt przedsięwzięcia wyniósł 159.900 zł, w tym 80% stanowiła dotacja z Wojewódzkiego Funduszu Ochrony Środowiska i Gospodarki Wodnej w Poznaniu na przedsięwzięcia z zakresu ochrony powietrza w obiektach pomocy społecznej.



# Jedziemy! Komunikacja publiczna PPL!

Od początku roku działa w Powiecie Pleszewskim nowa komunikacja autobusowa - PLESZEWSKIE PRZEWOZY LOKALNE PPL.



Podpisanie umowy między powiatem, a firmą przewozową Euromatpol



To prawdziwa rewolucja w przewozach pasażerskich; nowa jakość, duży zasięg przewozów i częstotliwość kursów, nowoczesny tabor, konkurencyjne ceny biletów.

Od stycznia 2024 r. ruszyła komunikacja publiczna PPL w 3 gminach Powiatu Pleszewskiego: Pleszew, Dobrzyca i Gołuchów. Rolę organizatorów transportu zbiorowego przyjęły MiG Pleszew oraz Powiat Pleszewski. Uruchomiono 30 linii autobusowych. MiG Pleszew organizuje połączenia z gm. Dobrzyca, a Powiat Pleszewski zapewnia komunikację z gm. Gołuchów (9 linii): PL30, PL30A, PL30B, PL31, PL32, PL33, PL34, PL35, PL36. Na organizację przewozów powiat

pozyskał od wojewody dotację 563 tys. zł na ten rok.

Głównym założeniem PPL jest, aby autobusy docierały do wszystkich wsi i zapewniały dogodny dojazd uczniów do szkół, pracowników do pracy, seniorów do szpitala, a interesantów do urzędów. <https://czkalski.pl/powiat-pleszewski/>

Operatorem transportu osobowego jest firmą Euromatpol Sp z o.o.. Powiat podpisał umowę z przewoźnikiem 22 grudnia 2023 r. Trasy obsługują nowoczesne autobusy o najwyższych standardach emisji spalin Euro 5 i 6.

Przy ul. Św. Ducha w Pleszewie otwarto CENTRUM INFORMACJI PASAŻERA / PUNKT

SPRZEDAŻY BILETÓW. Cennik: bilety miesięczne 2 zł, gminne 5 zł, powiatowe 8 zł, miesięczne 200 normalny zł, ulgowy „uczniowski” 102 zł.

Po uwagach pasażerów rozkłady jazdy PPL zostały częściowo skorygowane. Operator wprowadził także udogodnienie w postaci popularnej aplikacji Time4bus, w której można sprawdzić rozkłady, jak i lokalizacje oczekiwanego autobusu.

Transport w gminach Czermin, Chocz i Gizałki oraz kursy „A” i „P” nadal obsługują Pleszewskie Linie Autobusowe. Władze powiatu liczą jednak na to, że w przyszłości pozostałe gminy przystąpią do systemu PPL.

(tw)

## PROW dla pleszewskiej wsi!

Przez ostatnie 5 lat Powiat Pleszewski uzyskał 32,4 mln zł wsparcia z PROGRAMU ROZWOJU OBSZARÓW WIEJSKICH.

Wicemarszałek Województwa Wielkopolskiego **Krzysztof Grabowski** gościł w Pleszewie i podsumował wdrażanie PROW 2014-2020. Dzięki tym środkom w naszym powiecie zrealizowano 40 inwestycji i projektów:

- **scalania 378 ha gruntów rolnych w Kwileniu - 2,6 mln zł**
- **budowa dróg lokalnych** (14 inwestycji, łącznie 19 km) - **10,8 mln zł**
- **gospodarka wodno-ściekowa** (7 inwestycji, łącznie 5 km wodociągów, 10 km sieci kanalizacyjnej, 300 przydomowych oczyszczalni ścieków) - **12 mln zł**
- **budowa świetlic i domów kultury** (2 zadania; Żegocin, Rokutów) - **0,5 mln zł**
- program LEADER - Lokalna Grupa Działania / Stowarzyszenie „Wspólnie dla Przyszłości” na projekty aktywizacji społeczności wiejskich - **6,5 mln zł**

Starostwo Powiatowe w Pleszewie w ramach PROW realizowało scalenia gruntów w Kwileniu i przebudowę dróg powiatowych Chocz-Józefów (620 tys zł) i w Dobrej Nadziei (1 mln zł). Starosta Pleszewski **Maciej Wasielewski** podziękował za wsparcie finansowanie z Urzędu Marszałkowskiego.



(tw) Podsumowanie finansowania z PROW 2014-2020 w Pleszewie





# Stypendia Starosty Pleszewskiego



Stypendia Starosty Pleszewskiego otrzymało 15 uczniów szkół powiatowych. Nagrodzeni zostali najlepsi licealiści, uczniowie technikum, szkoły zawodowej i specjalnej, którzy w 2023 roku osiągnęli najwyższe wyniki w nauce lub zdobyli laury w różnych dziedzinach np. sporcie, w konkursach przedmiotowych czy zawodowych.

- **NAJLEPSI UCZNIOWIE SZKOŁY OGÓLNOKSZTAŁCĄCEJ:** **Dominika Sleboda, Justyna Lisiecka, Diana Franek** (LO im St. Staszica)  
 - **NAJLEPSI UCZNIOWIE TECHNIKUM:** **Magdalena Anioł, Nadia Zawieja, Stanisław Stasik** (Zespół Szkół Technicznych)  
 - **NAJLEPSI UCZNIOWIE SZKOŁY ZAWO-**

**DOWEJ:** **Dominik Mariusz Woźniak, Amelia Walerowicz, Kinga Plota** (Zespół Szkół Usługowo-Gospodarczych)  
 - **KATEGORIA OTWARTA:** **Karolina Mazur** (ZPS), **Nikoła Niewiada** (LO), **Klaudia Stawik** (LO), **Patrycja Andersz** (LO), **Dominik Jezierski** (ZSU-G), **Eryk Rewers** (ZSU-G). (tw)

## Pożegnanie Pana Jerzego i nowy dyrektor Domu Dziecka



Na emeryturę przeszedł długoletni dyrektor Domu Dziecka i Pogotowia Opiekuńczego w Pleszewie **Jerzy Wiśniewski**. Przepracował 40 lat, w tym 17 lat jako dyrektor placówki. Był bardzo lubiany i oddany swoim podopiecznym. Podczas swojej kariery zawodowej nigdy nie był na zwolnieniu chorobowym. Zarząd Powiatu w Pleszewie uroczyście pożegnał dyrektora i wyraził mu podziękowanie za wieloletnią pracę.

Nowym dyrektorem Domu Dziecka został nauczyciel i wychowawca **Przemysław Żurawlew**. Pan Przemysław ma 48 lat. Urodził się w Pleszewie. Mieszka w Żbikach k. Czermi. Ukończył studia mgr z filologii polskiej (UAM Poznań), studia podyplomowe z pedagogiki opiekuńczo-wychowawczej (WSNHd P-ń) oraz nauczania geografii i biologii (Collegium da Vinci P-ń). Pracował jako opiekun w Zespole Placówek Opiekuńczo-Wychowawczych, następnie w Domu Dziecka, nauczyciel w szkołach w Sownie Błotnej, Lenartowicach, Dobieszczyźnie, Broniszewicach i OHP Pleszew. Zainteresowania: ornitologia, entomologia, botanika, literatura, fotografia przyrodnicza. Jest autorem książek i artykułów o tematyce przyrodniczej. (tw)



## Wkraczamy w 24 rok współpracy

Rozpoczął się 24 rok partnerstwa Powiatu Pleszewskiego (Polska, Wielkopolska) i Ammerland (Dolna Saksonia, Niemcy). W połowie stycznia Starosta Pleszewski **Maciej Wasielewski** i Wiceprzewodniczący Rady Powiatu w Pleszewie **Wojciech Maniak** gościli w partnerskim powiecie Ammerland. Na zaproszenie Landrat **Karin Harms** wzięli udział w oficjalnej Akademii Noworocznej w Urzędzie Powiatowym Ammerland w Westerstede. Pleszewscy samorządowcy złożyli niemieckim gospodarzom życzenia na Nowy Rok i przekazali prezent - grafikę, limitowany reprint portretu pt. „W słońcu” pleszewskiego artysty **Sławomira Danielskiego**. (tw)